

Manual de uso
(Traducción de las
instrucciones originales)

ES

Panasonic®

N421165A - Rev.02 - 02/25

Aquarea Home App

App para control remoto

Nos gustaría agradecerle por haber decidido dar su preferencia a un producto fabricado por nuestra empresa.

Como podrá comprobar, ha elegido sabiamente ya que ha adquirido un producto que representa la vanguardia en la tecnología de la climatización doméstica

Mediante la implementación de las recomendaciones proporcionadas en el manual, gracias al producto que usted ha comprado, podrá disfrutar sin problemas de óptimas condiciones ambientales con menor inversión en términos energéticos.

Panasonic Corporation

Conformidad

Consultar el Manual de instalación de la unidad emparejada.

ÍNDICE

1. General	4
1.1 Información sobre el manual	4
1.2 Marcas registradas	5
1.3 Eliminación	5
1.4 Advertencias generales	6
2. Instalación	7
2.1 Descripción	7
2.2 Productos configurables	7
2.3 Descarga de la aplicación	8
3. Configuración	9
3.1 Advertencias preliminares	9
3.2 Acceso a la App	9
3.3 Añadir una casa	12
3.4 Configuración	13
3.5 Invitar a alguien	15
4. Configuración básica	16
4.1 Interfaz	16
4.2 Perfil	17
4.3 Solicitud de servicio	18
4.4 Calendario	18
4.5 Nuevo dispositivo	21
5. Configuración general	22
5.1 Configuración general	22
5.2 Gestionar casas	22
5.3 Gestionar salas	25
6. Comandos específicos del dispositivo	26
6.1 Comandos específicos del dispositivo	26
7. Encendido, apagado y reinicio de la red Wi-Fi	29
7.1 Control a bordo para RAC Solo	29
7.2 Control a bordo PCZ-EWA844	29
7.3 Control a bordo para Aquarea Loop	30
7.4 Control de pared PCZ-EFB749	30
8. Problemas y soluciones	31
8.1 Notificación de errores	31
8.2 Problemas y soluciones	31

1. GENERAL

1.1 Información sobre el manual

Este manual ha sido diseñado con el objetivo de proporcionar todas las explicaciones necesarias para la correcta gestión del dispositivo.

⚠ Este folleto de instrucciones es parte integral del dispositivo y, por lo tanto, debe ser conservado cuidadosamente y SIEMPRE acompañar al dispositivo, incluso en caso de su transferencia a otro propietario o usuario, o su traslado a otra instalación. En caso de daño, pérdida, descargue una copia desde el sitio web.

⚠ Lea atentamente este manual antes de proceder con cualquier operación y siga cuidadosamente lo descrito en los capítulos individuales.

⚠ La empresa fabricante no se hace responsable por daños a personas o bienes derivados del incumplimiento de las normas contenidas en este folleto.

⚠ Documento reservado por ley con prohibición de reproducción o transmisión a terceros sin la autorización explícita de la empresa.

1.1.1 Pictogramas editoriales

Los pictogramas presentados en el siguiente capítulo permiten proporcionar de manera rápida y unívoca la información necesaria para la correcta utilización de la máquina en condiciones de seguridad.

Relativos a la seguridad

⚠ Advertencia de alto riesgo (texto en negrita)

- Indica que la operación descrita presenta, si no se realiza respetando las normativas de seguridad, el riesgo de sufrir importantes daños físicos, muerte, graves daños al dispositivo y/o al medio ambiente.

⚠ Advertencia de bajo riesgo (texto normal)

- Indica que la operación descrita presenta, si no se realiza respetando las normativas de seguridad, el riesgo de sufrir daños físicos, al dispositivo y/o al medio ambiente de menor gravedad.

⊖ Prohibición (texto normal)

- Señala acciones que no deben realizarse en absoluto.

ⓘ Informaciones importantes (texto en negrita)

- Indica información importante que se debe tener en cuenta durante las operaciones que se están llevando a cabo.

En los textos

- ▶ procedimientos
- listas

En paneles de control

- ▶ acciones requeridas
- Respuestas esperadas después de una acción.*

En las figuras

1 Los números indican los componentes individuales.

A Las letras mayúsculas indican un conjunto de componentes.

1 Los números blancos en círculo negro indican una serie de acciones que deben llevarse a cabo en secuencia.

A La letra negra en círculo blanco identifica una imagen cuando hay varias imágenes en la misma figura.

1.1.2 Pictogramas en el producto

En algunas partes del aparato se utilizan los símbolos:

Relativos a la seguridad



Leer manual de instrucciones

Leer atentamente las instrucciones antes de realizar cualquier operación en el aparato.



Manual de instrucciones

Lea la información disponible en la documentación técnica del aparato.



Atención peligro de electricidad

- Indica a las personas involucradas la presencia de electricidad y el riesgo de sufrir una descarga eléctrica.

1.1.3 Destinatarios

Usuario

Una persona no experta capaz de operar el producto en condiciones seguras para las personas, el producto y el medio ambiente, interpretar un diagnóstico elemental de fallas y condiciones de funcionamiento anormales, realizar operaciones simples de ajuste, verificación y mantenimiento.

Instalador

Persona experta y capacitada para posicionar y conectar hidráulica, eléctrica, etc. la unidad al sistema: es responsable de la movilización y la correcta instalación según lo indicado por el presente manual y la normativa nacional vigente.

Centro de Asistencia Técnica

Persona experta, cualificada y autorizada directamente por la fábrica para llevar a cabo todas las operaciones de mantenimiento ordinario y extraordinario, así como cualquier ajuste, control, reparación y sustitución de piezas que pueda ser necesario durante la vida útil de la unidad.

1.1.4 Organización del manual

El manual está dividido en secciones, cada una de ellas dedicada a uno o varios grupos objetivo.

General

Está dirigido a todos los destinatarios.

Contiene información general y advertencias importantes que deben conocerse antes de instalar y utilizar el aparato.

Instalación

Está dirigido a todos los destinatarios.

Contiene la información necesaria para instalar la aplicación móvil.

Configuración preliminares

Está dirigido a todos los destinatarios.

Contiene información útil para gestionar el aparato a través de la aplicación para dispositivos móviles y el uso de las funciones principales.

Configuración básica

Está dirigido a todos los destinatarios.

Contiene información útil para gestionar el aparato a través de la aplicación para dispositivos móviles y el uso de las funciones principales.

Configuración general

Está dirigido a todos los destinatarios.

Contiene información útil para gestionar el aparato a través de la aplicación para dispositivos móviles y el uso de las funciones principales.

Comandos específicos del dispositivo

Está dirigido a todos los destinatarios.

Contiene información útil para gestionar el aparato a través de la aplicación para dispositivos móviles y el uso de las funciones principales.

1.2 Marcas registradas

⚠ Las siguientes marcas y logotipos mencionados en este manual son marcas registradas o propiedad de sus respectivas empresas:

- Apple, el logotipo de Apple, iPhone e iPad son marcas comerciales de Apple Inc.
- App Store es una marca de servicio de Apple Inc.
- La marca denominativa Bluetooth y sus logotipos son marcas registradas propiedad de Bluetooth SIG, Inc.
- Google, Android, Google Play y Gmail son marcas comerciales o marcas registradas de Google LLC.
- iOS es una marca comercial o una marca registrada de Cisco.

- Panasonic utiliza estas marcas comerciales bajo licencia. Todas las demás marcas y nombres comerciales pertenecen a sus respectivos propietarios.

- Wi-Fi y el logotipo de Wi-Fi son marcas registradas de Wi-Fi Alliance.

ⓘ Otros nombres, marcas comerciales y nombres de productos mencionados en este manual pueden ser marcas comerciales o marcas comerciales registradas de sus respectivas empresas. En el texto, algunos símbolos TM y ® pueden no mencionarse explícitamente.

1.3 Eliminación



El símbolo en el producto o en el embalaje indica que el producto no debe tratarse como un residuo doméstico normal, sino que debe llevarse al punto de recogida adecuado para el reciclado de aparatos eléctricos y electrónicos usados y pilas. La eliminación correcta de este aparato evita efectos perjudiciales para las personas y el medio ambiente y fomenta la reutilización de materias primas preciosas.

Para obtener más detalles sobre el reciclaje de este producto, póngase en contacto con los servicios municipales, el servicio local de gestión de residuos o la empresa a la que ha comprado el producto.

La eliminación ilegal del producto comporta las sanciones administrativas previstas en la normativa actual.

Esto solo es válido en los estados miembros de la Unión Europea.



Este símbolo podría usarse en combinación con un símbolo químico.

En tal caso, cumple con los requisitos establecidos por la directiva para la sustancia química involucrada.

1.4 Advertencias generales

- ⚠ Esta indicación forma parte del manual del aparato.
- ⚠ Sin perjuicio de las características esenciales que se describen en este manual, el fabricante se reserva el derecho de aportar modificaciones en cualquier momento a los modelos de su propiedad con el fin de mejorar el producto. El fabricante no está obligado a incorporar modificaciones a los aparatos fabricados con anterioridad, que ya haya entregado o que esté fabricando.
- ⚠ Las operaciones de reparación o mantenimiento las tiene que realizar el Servicio Técnico o personal cualificado, que debe seguir en todo momento todo lo previsto en este manual. No modifique ni manipule el aparato ya que podría dar lugar a situaciones de peligro, y el fabricante del aparato no se hará responsable de los daños causados.

2. INSTALACIÓN

2.1 Descripción

Aquarea Home App es la aplicación que te permite gestionar los elementos de tu sistema doméstico a través de tu smartphone o tablet, directamente desde casa o a distancia. A través de la aplicación es posible establecer comandos a dispositivos individuales, habitaciones o directamente a toda la casa.

2.1.1 Funciones principales

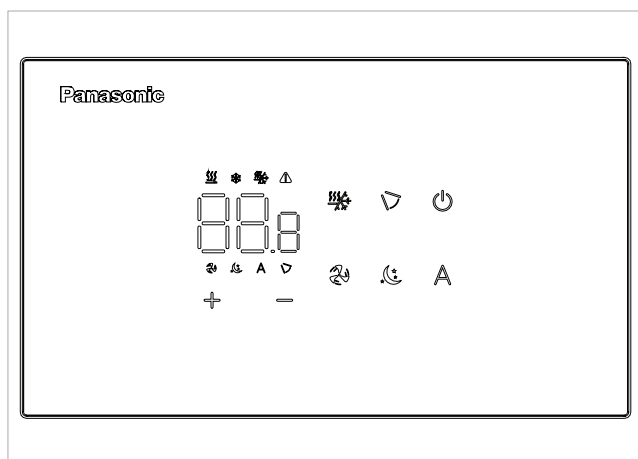
- supervisión y control en red local o remoto
- programación personalizada de verano e invierno
- programación horaria semanal
- ajuste del agua caliente sanitaria
- asistencia remota

2.2 Productos configurables

La aplicación Aquarea Home App se puede utilizar con:

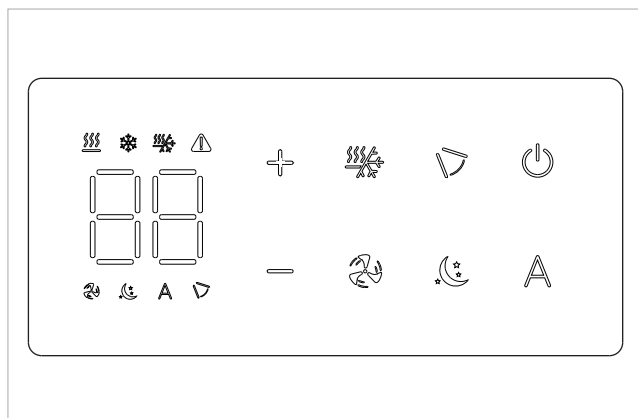
Controles de pared

- PCZ-FFB749



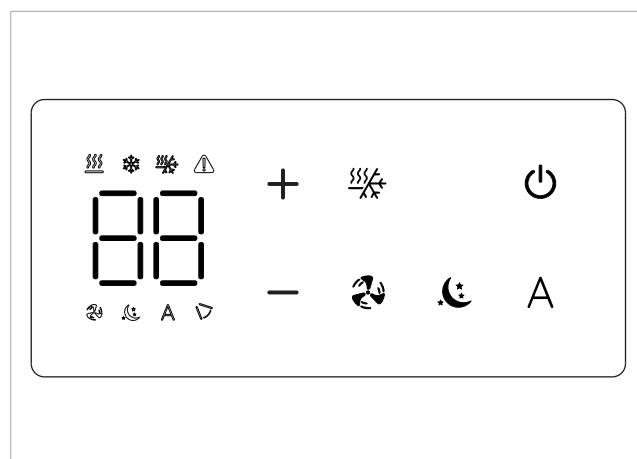
Controles a bordo de la máquina

- PCZ-EWA844



Control a bordo con Wi-Fi integrado.

- P-CWSL10SC5-WBE
- P-CWSL20SC5-WBE
- P-CWSL30SC5-WBE
- P-CWSL10SC5-WCE
- P-CWSL20SC5-WCE
- P-CWSL30SC5-WCE



- ⚠ Los dispositivos configurables individualmente son aquellos con conexión Wi-Fi. Los dispositivos conectados directamente no pueden ser gestionados individualmente por la aplicación.
- ⚠ Los dispositivos con conexión Wi-Fi solo pueden configurarse mediante la aplicación desde su smartphone o tableta.

2.3 Descarga de la aplicación

2.3.1 Requisitos mínimos

Para proceder con la descarga e instalación de la aplicación se requieren ciertos requisitos de versión del sistema operativo de su teléfono inteligente.

- Para Android: versión mínima 9.0
- Para iOS: versión mínima 17.0
- Bluetooth: > 5.0

⚠ Los dispositivos sólo pueden conectarse a redes de 2,4 GHz.

2.3.2 Usuarios Android - Aquarea Home App



En su teléfono inteligente o tableta:

- ▶ conéctese a Google Play Store
- ▶ busque la aplicación 'Aquarea Home'
- ▶ descargar e instalar la aplicación



2.3.3 Usuarios iOS - Aquarea Home App

En su teléfono inteligente o tableta:

- ▶ conéctese a App Store
- ▶ busque la aplicación 'Aquarea Home'
- ▶ descargar e instalar la aplicación



3. CONFIGURACIÓN

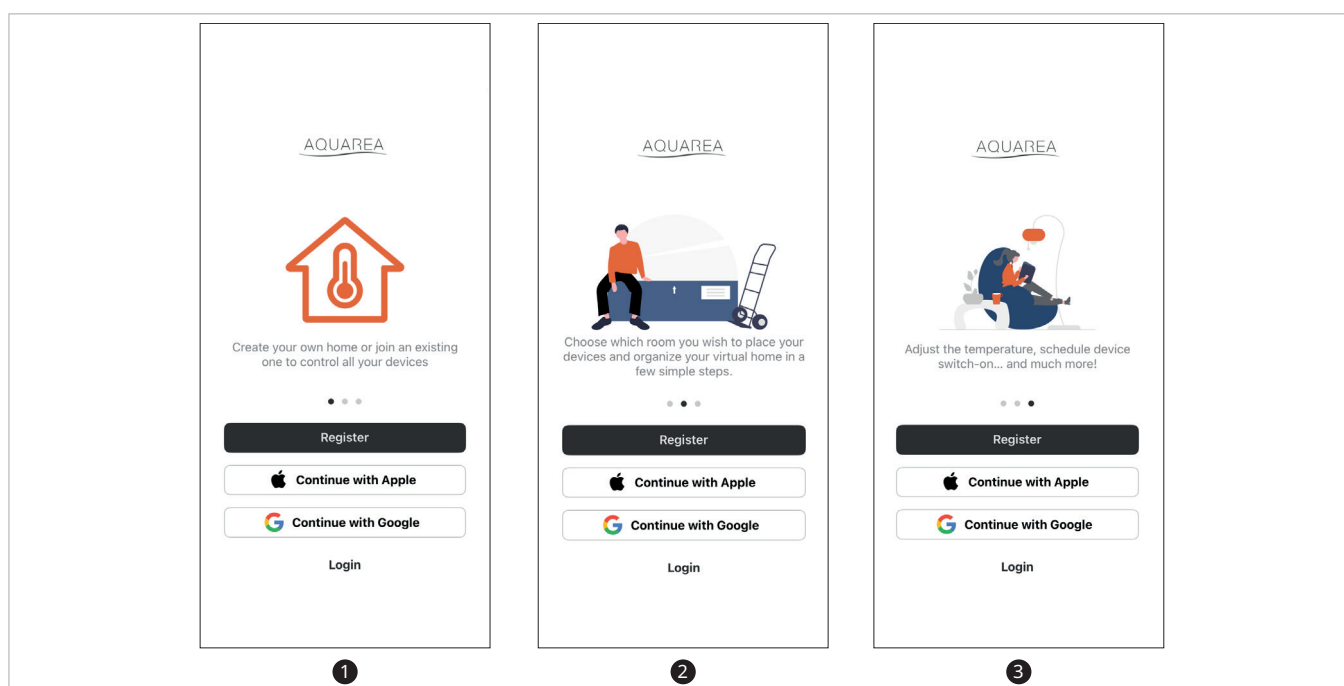
3.1 Advertencias preliminares

⚠ Antes de proceder con el uso de la aplicación asegúrese de que:

- el dispositivo que se va a configurar esté conectado a la red doméstica

- en el caso de dispositivos con conectividad Wi-Fi, la señal llega al dispositivo de manera fuerte y estable

3.2 Acceso a la App



⚠ Cuando utilices la aplicación por primera vez, se te pedirá que inicies sesión o te registres para poder continuar.

Para acceder

- ▶ abra la aplicación
 - ▶ Iniciar sesión o registrarse
 - ▶ elija uno de los tipos de cuenta propuestos
- Una vez completado el registro, aparece la pantalla de añadir una casa.*

3.2.1 Registro a través de la cuenta de Google

1

Al seleccionar Continuar con Google se abrirá una ventana en la que podrás iniciar sesión en la aplicación a través de tu cuenta de Google.

- ▶ introduzca las credenciales y la contraseña de su cuenta
- ▶ pulse login para continuar

⚠ Al acceder a la aplicación por primera vez a través de la cuenta indicada, el registro de usuario se realizará automáticamente.

3.2.2 Inscripción por correo electrónico

1

2

⚠ Al acceder a la aplicación por primera vez, se requiere el registro de la cuenta.

Para registrarse

- ▶ seleccionar registrado
 - ▶ rellenar los campos
- En caso de cumplimentación correcta, aparecerá un aviso de registro correcto.

En caso de cumplimentación incorrecta, aparecerá un mensaje de advertencia.

- ⚠ Será necesario validar el correo electrónico.
- ⚠ Al acceder a la aplicación por primera vez a través de la cuenta indicada, el registro de usuario se realizará automáticamente.

En caso de acceso con una cuenta ya registrada, proceda con el login

- ▶ introduzca el correo electrónico y la contraseña de su cuenta
- ▶ pulse login

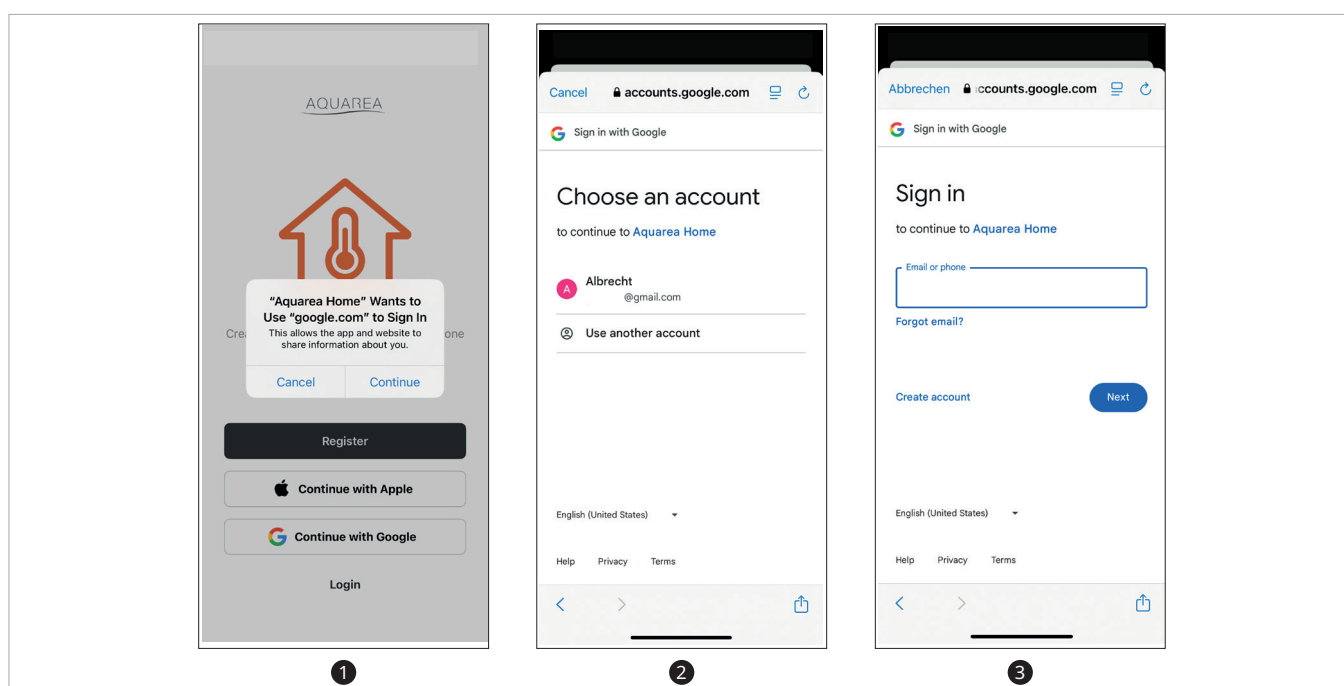
3.2.3 Registro a través de la cuenta de Apple

Al seleccionar Continuar con Apple se abrirá una ventana en la que podrás iniciar sesión en la aplicación a través de tu cuenta de Apple.

- ▶ introduce tu ID de Apple y la contraseña de tu cuenta
- ▶ pulse la flecha para continuar

- ⚠ Al acceder a la aplicación por primera vez a través de la cuenta indicada, se realizará automáticamente el registro de usuario.

- ⚠ El registro con una cuenta de Apple no está disponible para Android.



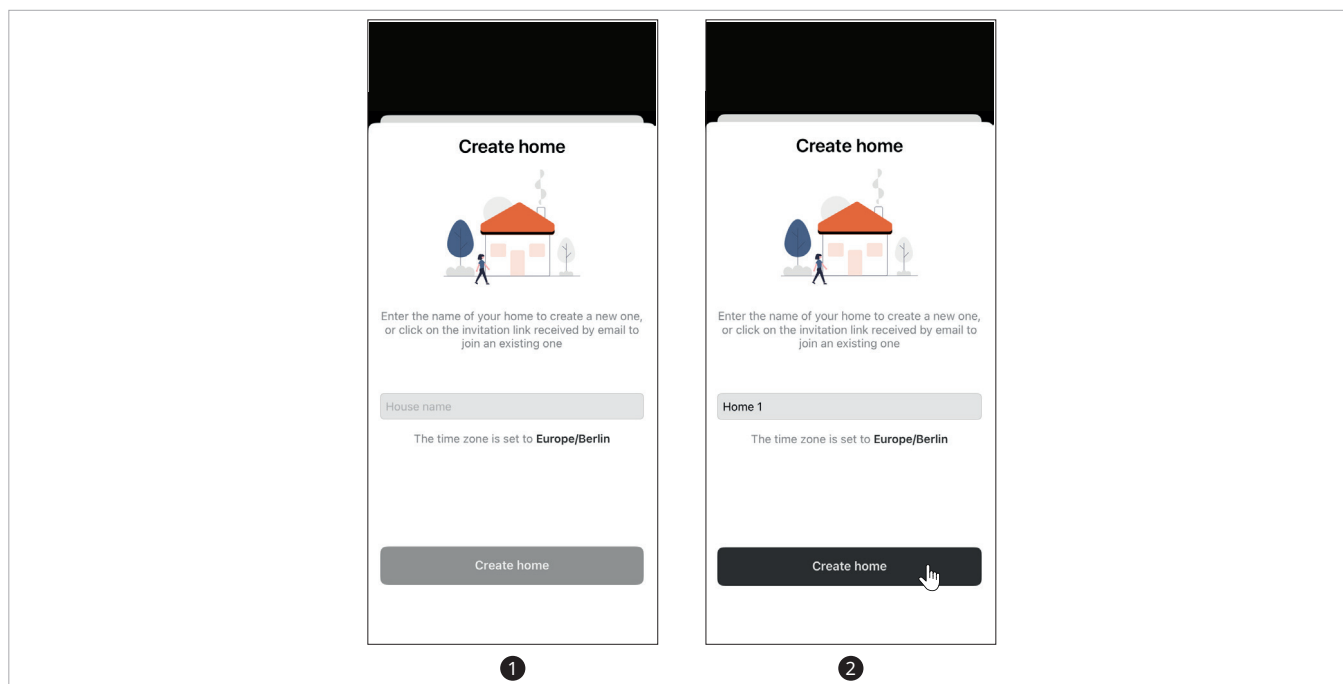
3.2.4 Consentimientos de privacidad

Puedes consultar la política de privacidad de la app en el área de usuario.

3.3 Añadir una casa

Para configurar un dispositivo, primero es necesario crear una home.

Después de registrarte, la primera vez que te conectes se te pedirá que añadas una casa, o que seas invitado a una casa existente.



Para añadir una casa

- ▶ introduzca el nombre que desea dar a la casa
 - ▶ seleccionar guardar casa
- Tu casa ha sido creada.*

Para invitar a alguien a una casa ver párrafo "Invitar a alguien" p. 15.

3.4 Configuración

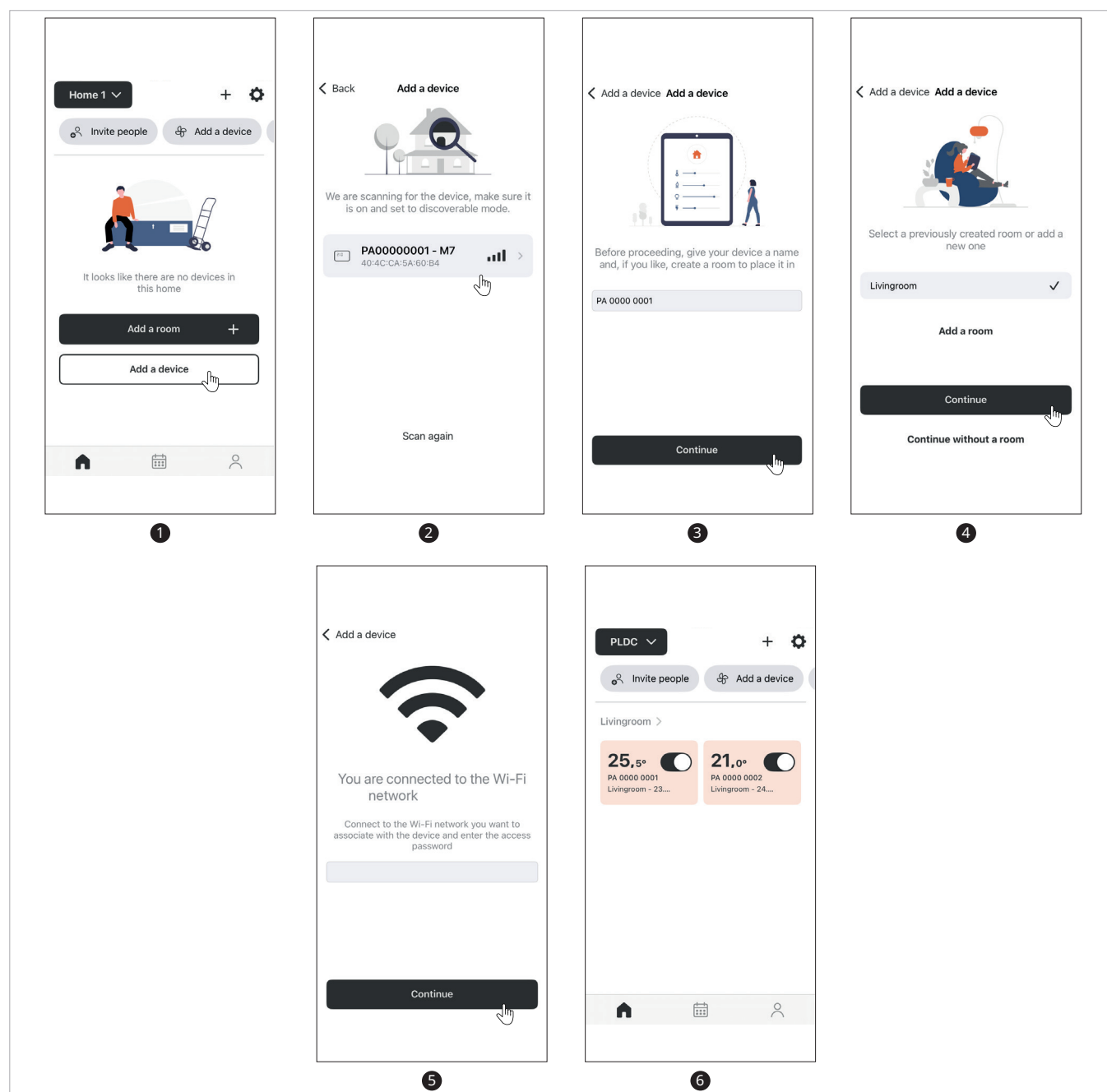
⚠ En presencia de varios aparatos, es necesario añadirlos y configurarlos individualmente.

⚠ Encender y configurar un aparato a la vez para evitar errores.

⚠ Apague los dispositivos que no se estén configurando apagándolos o poniendo el Wi-Fi del mando conectado al dispositivo en OFF.



⚠ Se debe permitir el acceso Bluetooth y de localización para continuar.



Para configurar un dispositivo


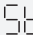

- ▶ seleccione agregar un dispositivo
- ▶ Seleccionar continua
Aparece una lista con los dispositivos disponibles para configurar.
- ▶ seleccione dispositivo
- ▶ introduzca el nombre que desea dar al dispositivo
- ▶ Seleccionar continua
- ▶ añadir dispositivo a una sala o seleccionar continuar sin sala
- ▶ Seleccionar continua
Aparecerá una pantalla en la que tendrás que introducir la contraseña de tu red Wi-Fi.
- ▶ seleccionar abrir ajustes
- ▶ acceder a la red Wi-Fi
Volver a la pantalla de la aplicación.
- ▶ ingrese la contraseña
- ▶ Seleccionar continua
El dispositivo se ha añadido correctamente.

- ⚠ El dispositivo permanece visible sólo durante los primeros 15 minutos de encendido, tras los cuales debe activarse manualmente el procedimiento de configuración o apagar y volver a encender el dispositivo.
- ⚠ Para configurar el dispositivo, si no está conectado a ninguna red, se le pedirá que se conecte a una red Wi-Fi e introduzca su contraseña.
- ⚠ En caso de que algo vaya mal, seleccione intentar de nuevo y repita la operación.
- ⚠ Para información sobre salas, consulte el capítulo "Gestionar salas" *p. 25*.
- ⚠ Para configurar un nuevo dispositivo consulte el capítulo "Nuevo dispositivo" *p. 21*.

3.4.1 Configuración de dispositivos

⚠ Si, tras seleccionar añadir un dispositivo, no aparece ningún dispositivo, debe llevarse a cabo el procedimiento de búsqueda de dispositivos.

Para realizar el procedimiento de búsqueda de configuración desde el dispositivo

- ▶ acceder al menú básico (para obtener instrucciones sobre cómo acceder al menú básico, consulte la sección "Encendido, apagado y reinicio de la red Wi-Fi" p. 29)
 - ▶ seleccione  para deshabilitar el emparejamiento
 - ▶ seleccione  para habilitar el emparejamiento
- El cambio se confirma cuando aparece el símbolo .

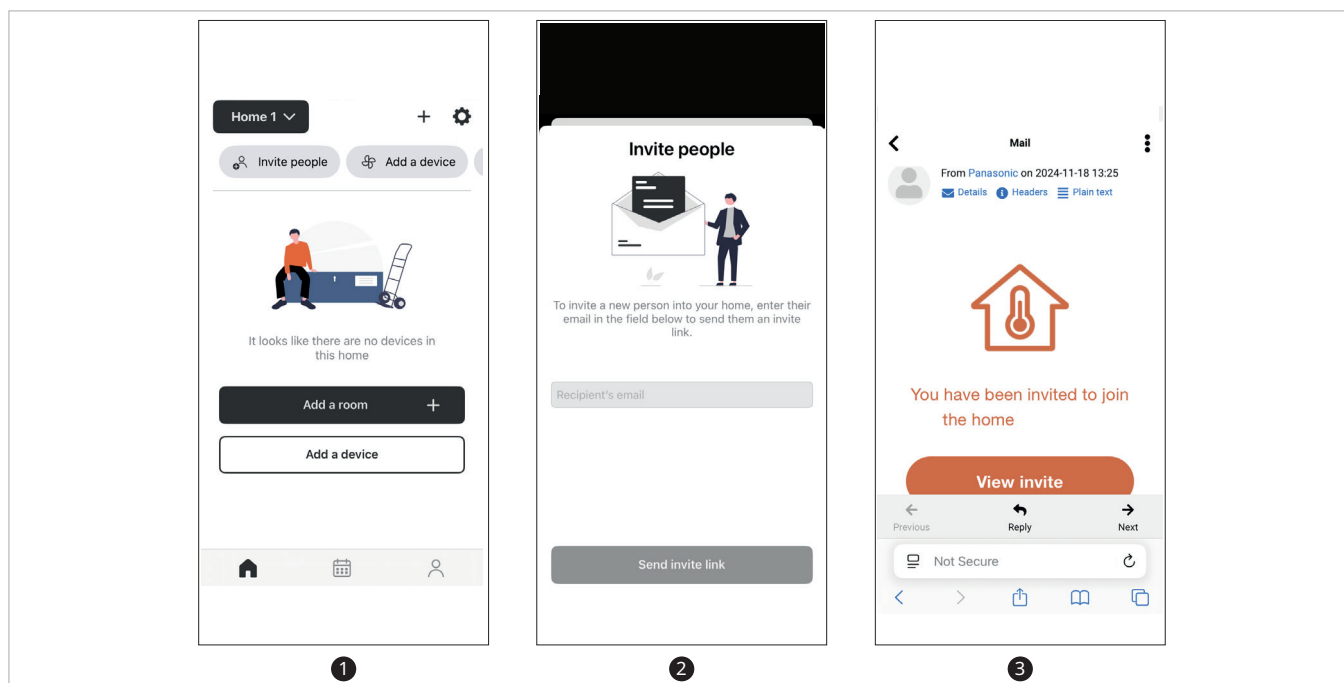
⚠ Para buscar una unidad, es necesario estar cerca de ella.

⚠ Una vez realizado el procedimiento de búsqueda, aparece el dispositivo a configurar.

⚠ Para más información, consulte la sección "Encendido, apagado y reinicio de la red Wi-Fi" p. 29.

⚠ Antes de configurar un aparato, es necesario comprobar que el número de serie que aparece en la App coincide con el del aparato. Para comprobar el número de serie, consulte la sección "identificación" del manual de instalación del aparato.

3.5 Invitar a alguien



Para invitar a alguien a tu casa

- ▶ seleccionar ajustes
 - ▶ seleccionar invitaciones
 - ▶ introduzca la dirección de correo electrónico de la persona a la que desea invitar
 - ▶ seleccione enviar invitación por correo
- Aparece un aviso preguntando si desea enviar la invitación.
Se envía el enlace.

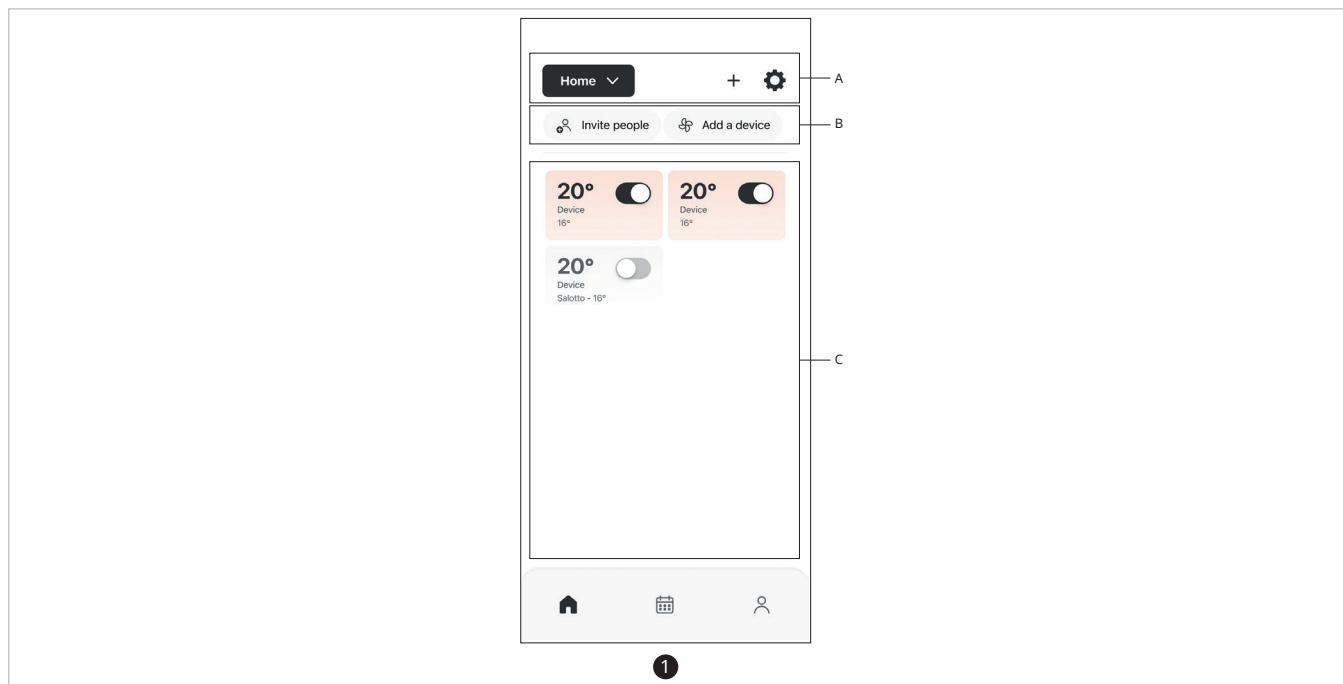
⚠ La invitación permanece pendiente hasta que es aceptada.

⚠ Para abrir el enlace, la persona invitada debe instalar primero la aplicación.


⚠ Es posible revocar la invitación hasta que sea aceptada.

4. CONFIGURACIÓN BÁSICA

4.1 Interfaz



A: Barra de navegación

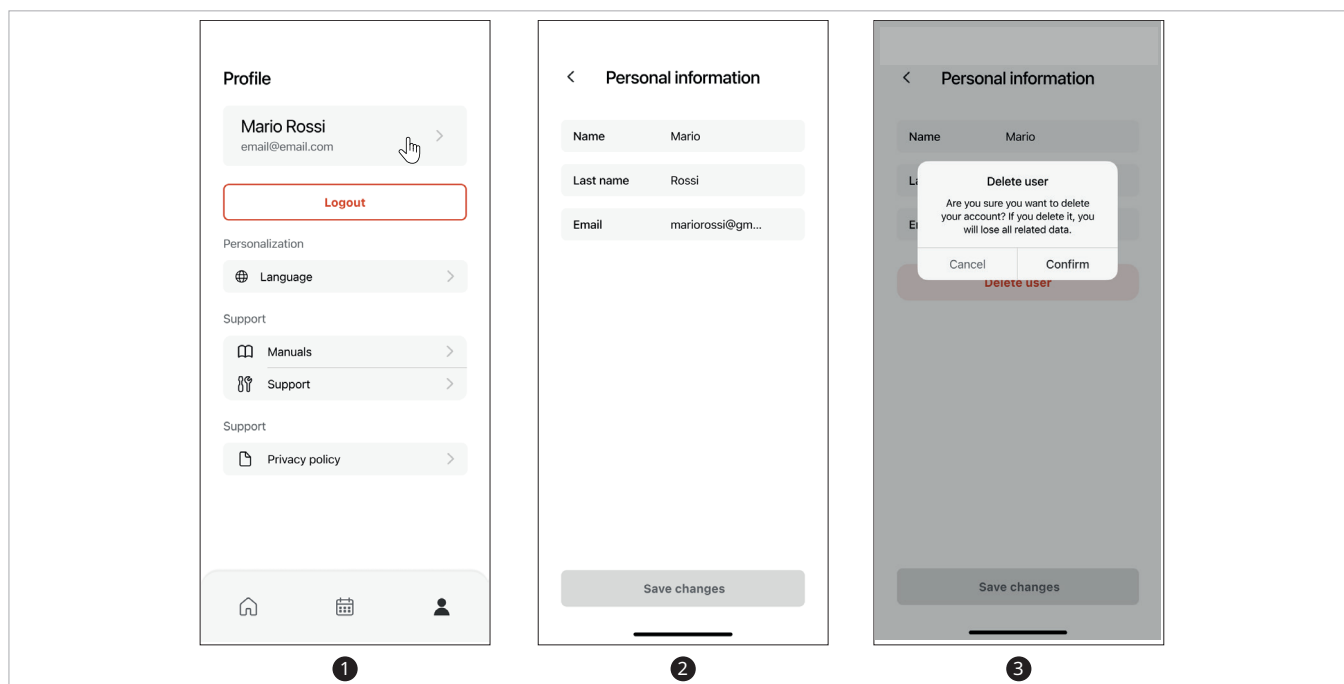
- ▶ + Editar/añadir dispositivos, personas, habitaciones y casas
- ▶  Ajustes específicos del dispositivo

B: Área de información

C: Área de gestión de salas y aparatos

Se muestran las habitaciones y se gestionan los dispositivos individuales de las habitaciones.

4.2 Perfil



Para verificar la información personal del usuario

- ▶ seleccionar usuario
Aparece una pantalla con la información personal del usuario.
Puedes cambiar el nombre y apellidos del usuario o eliminarlo.

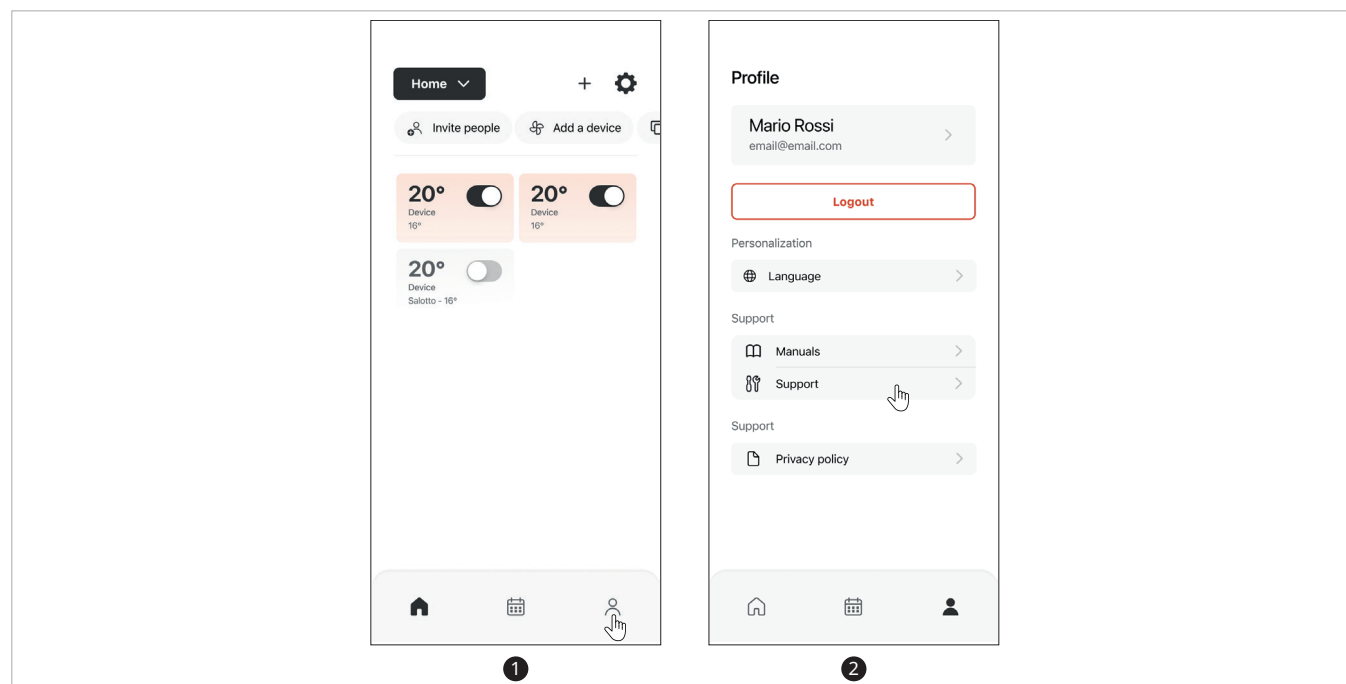
Para editar su información personal

- ▶ seleccione el espacio que desea modificar
- ▶ modificar
- ▶ seleccione guardar cambios
La información se modifica.

Para eliminar el usuario

- ▶ seleccione eliminar usuario
Aparece una advertencia preguntando si desea eliminar el usuario.
- ▶ Seleccionar confirmación
El usuario se elimina.

4.3 Solicitud de servicio



Para solicitar asistencia

- ▶ seleccionar icono de usuario
Aparece una pantalla con la información personal del usuario

- ▶ seleccione solicitar asistencia
Se abre un correo electrónico donde puedes solicitar asistencia.

4.4 Calendario

La aplicación proporciona un sistema de calendario que le permite programar la semana para todos los aparatos configurados en la casa.

Un calendario puede combinarse con un dispositivo.

Calendario asociado al dispositivo: se aplica al dispositivo individual

4.4.1 Crear un calendario

Los calendarios son un elemento central de la aplicación, es posible crear más de uno según los periodos (por ejemplo, verano, invierno).

- ⚠ Se pueden crear varios calendarios, pero sólo se puede activar uno a la vez.

El calendario dispone de preajustes que el usuario puede personalizar directamente.

El preajuste es el conjunto de configuraciones de uno o varios dispositivos deseado por el usuario.

- ⚠ No es obligatorio configurar los dispositivos.

Preset:

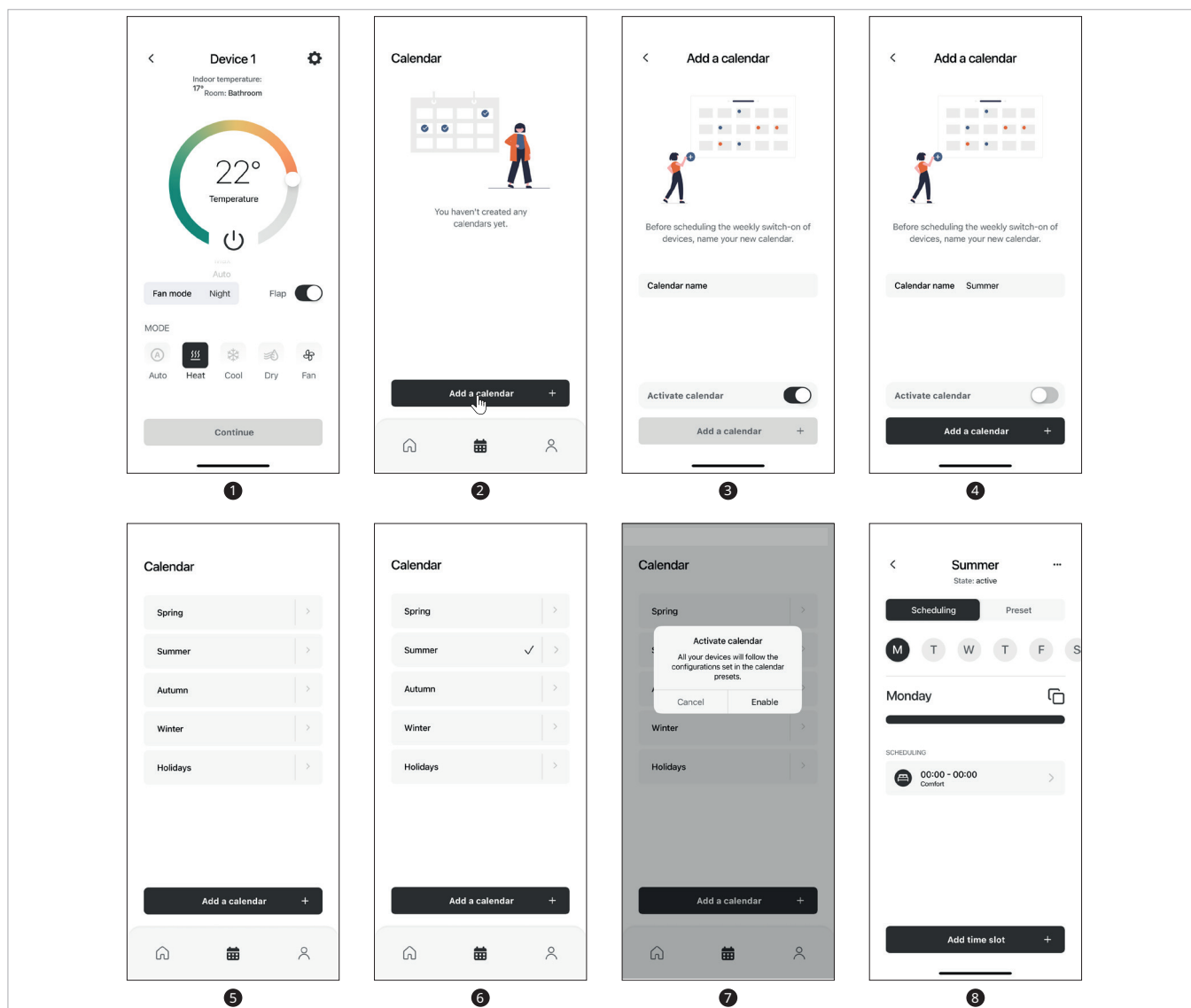
- Noche
- Confort
- Eco
- Fuera
- Anticongelante
- etc.

- ⚠ Se puede establecer un preajuste diferente para cada dispositivo.

- ⚠ El usuario asocia la preselección a una franja horaria.

- ⚠ Las 24 horas de un día deben estar asociadas a un preajuste.

- ⚠ Al crear un nuevo calendario, se utiliza por defecto el preajuste de confort.



Para crear un calendario

- ▶ desde la pantalla principal selecciona el icono del calendario
Aparece una pantalla en la que puede añadir uno o varios calendarios.
- ▶ seleccione agregar calendario
Se accede a la pantalla para ingresar el nombre.
- ▶ ingrese el nombre que desea darle al calendario
- ▶ seleccione agregar calendario
Se muestra el calendario.

⚠ La marca verde indica que el calendario está activo.

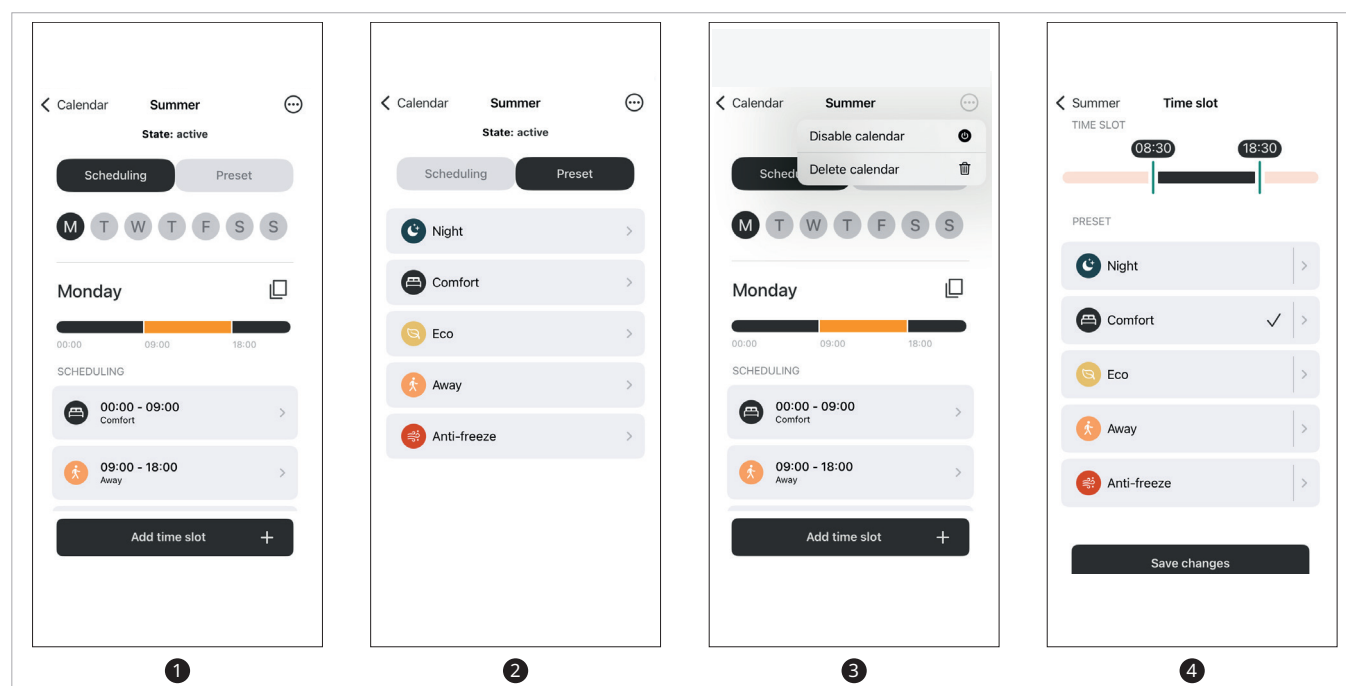
Para personalizar un calendario

- ▶ pulse sobre la flecha gris para acceder al calendario
El preajuste de confort aparece en el calendario.
- ▶ seleccione preset
Aparece una pantalla con todos los preajustes disponibles.

⚠ En esta pantalla puede configurar un dispositivo a la vez, estableciendo la temperatura deseada en un preajuste específico.

⚠ Es posible configurar el mismo dispositivo en varios preajustes.

⚠ Una vez configurados los dispositivos deseados, se puede crear una programación.

**Para crear un programa**

- ▶ seleccionar Programación
- ▶ seleccione añadir un intervalo de tiempo
- ▶ seleccione uno de los preajustes
- ▶ modifique las franjas horarias para adaptarlas a sus necesidades
- ▶ seleccione guardar cambios
Se vuelve a la pantalla de programación y aparece la programación establecida.

⚠ Puede introducir tantos intervalos de tiempo como desee.

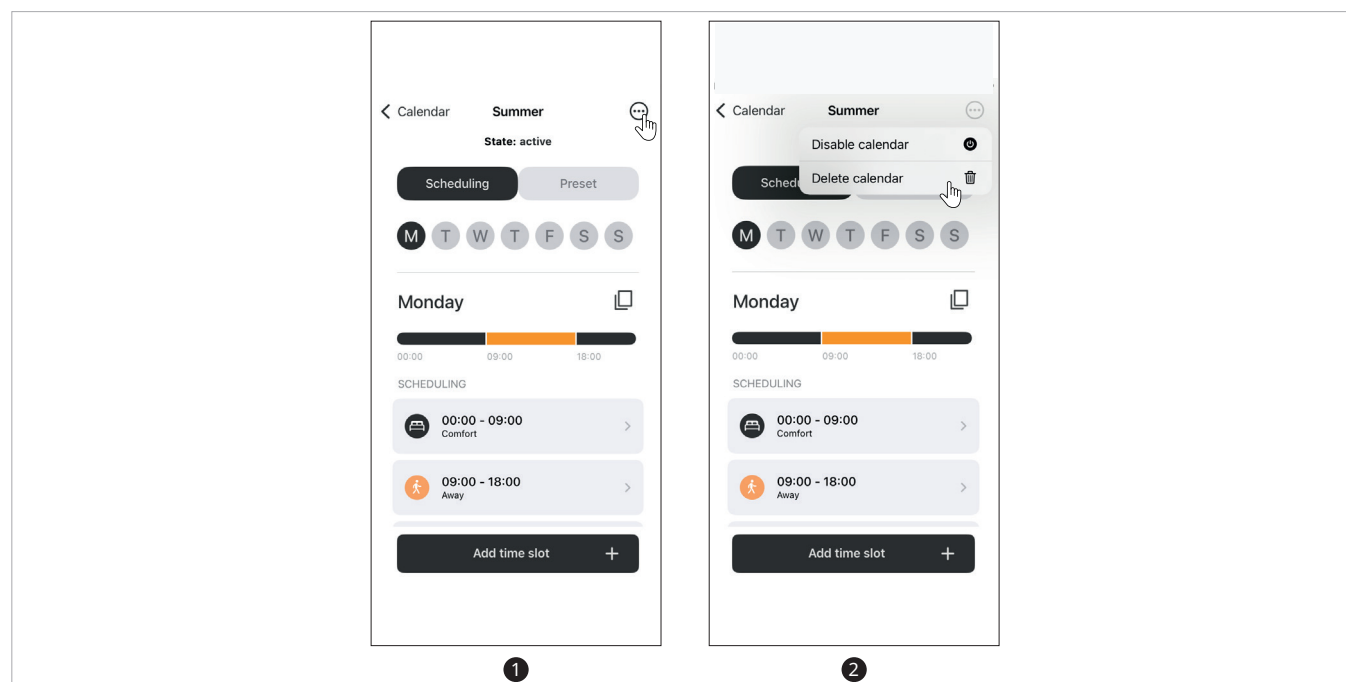
⚠ La programación de confort (introducida por defecto) se modificará automáticamente.

⚠ Actualmente, la programación sólo está activa durante un día.

Para copiar la programación de un día

- ▶ seleccione el icono de copia
- ▶ seleccione los días en los que desea copiar el horario
- ▶ Seleccionar confirmación
Aparece el mensaje de programación copiado.

⚠ Se ha copiado la programación en los días seleccionados.

4.4.2 Borrar un calendario

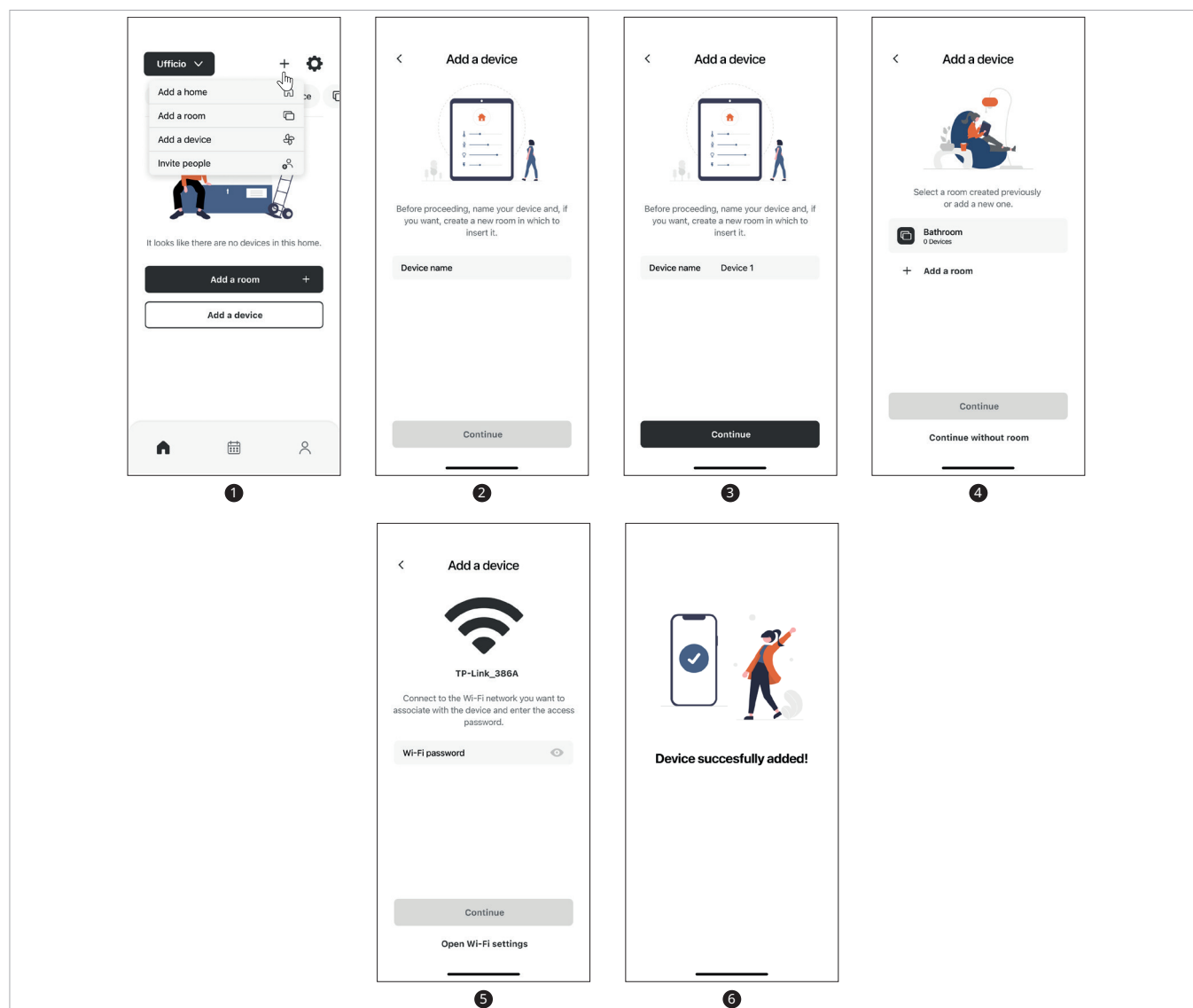
Para eliminar un calendario

- ▶ desde la pantalla de la lista de calendarios
 - ▶ seleccione los 3 puntos
- Aparece una lista desplegable que dice eliminar calendario.*

- ▶ seleccionar borrar calendario
- Aparece una advertencia preguntando si está seguro de querer borrar el calendario.*
- ▶ seleccionar eliminar
- Se vuelve a la pantalla con la lista de calendarios. El calendario se elimina de la lista.*

4.5 Nuevo dispositivo

Esta función permite configurar otros dispositivos después de la primera configuración.

**Para configurar un nuevo dispositivo**

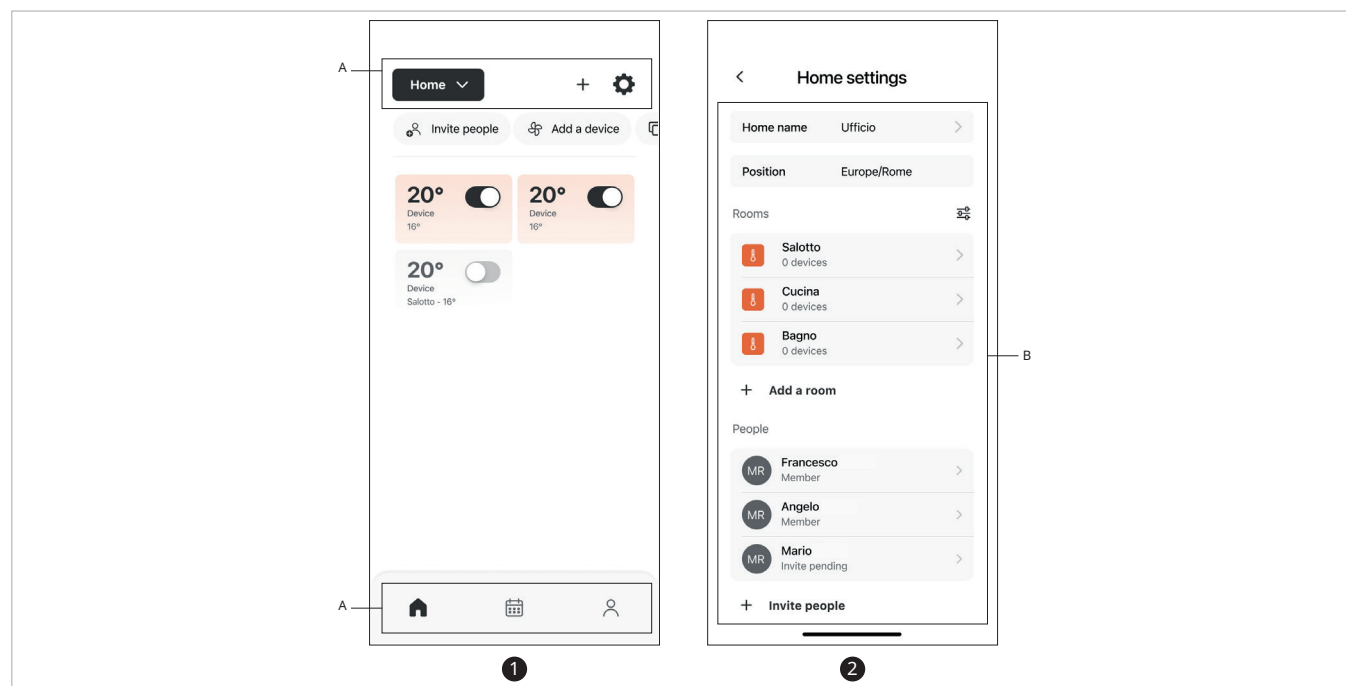
- ▶ seleccione +
 - ▶ seleccione agregar un dispositivo
 - ▶ introduzca el nombre que desea dar al dispositivo
 - ▶ Seleccionar continua
 - ▶ añadir el dispositivo a una sala o continuar sin sala
 - ▶ seleccionar guardar
- Aparecerá una pantalla en la que tendrás que seleccionar una red Wi-Fi.*
- ▶ ingrese la contraseña
- El dispositivo se ha añadido correctamente.*

- ⚠ Para configurar el dispositivo, si no está conectado a ninguna red, se le pedirá que se conecte a una red Wi-Fi e introduzca su contraseña.
- ⚠ En caso de que algo vaya mal, seleccione intentar de nuevo y repita la operación.

5. CONFIGURACIÓN GENERAL

5.1 Configuración general

5.1.1 Interfaz



A: Barra de navegación

- ▶ Configuración
- ▶ Inicio
- ▶ Calendario
- ▶ Usuario

B: Configuración general

- ▶ Nombre de una casa
- ▶ Salas
- ▶ Modo de funcionamiento
- ▶ Personas
- ▶ Deja esta casa

Habitaciones: permite cambiar los nombres de las habitaciones, ordenarlas, eliminarlas o añadir las

Personas: permite editar el rol de una persona o invitar a personas

Salir de esta casa: te permite salir de la casa

⚠ Si eres el propietario de la casa y aún quedan dispositivos en su interior, no podrás deshacerte de ella, sino que tendrás que transferir la propiedad.

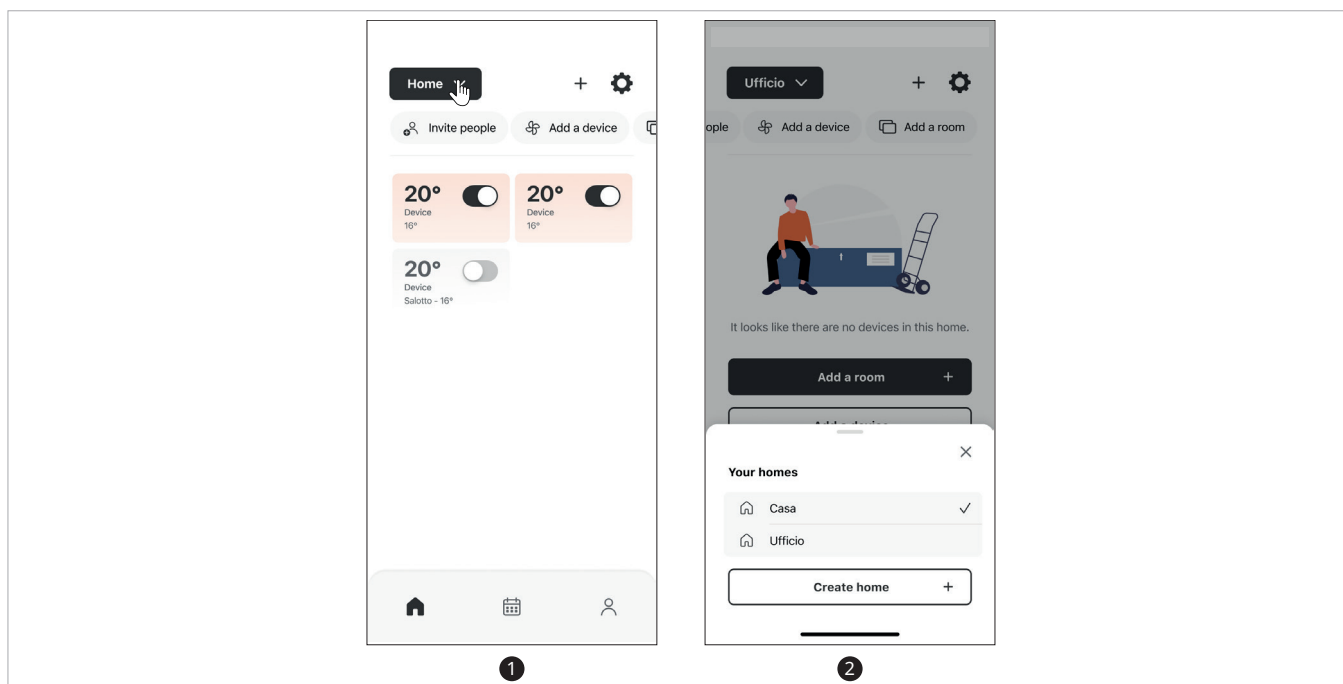
5.1.2 Descripción

Nombre de la casa: permite editar el nombre de la casa

5.2 Gestionar casas

Una casa puede ser un edificio entero o un piso formado por habitaciones.

Con esta funcionalidad puedes: crear, editar, compartir o eliminar una o más casas.

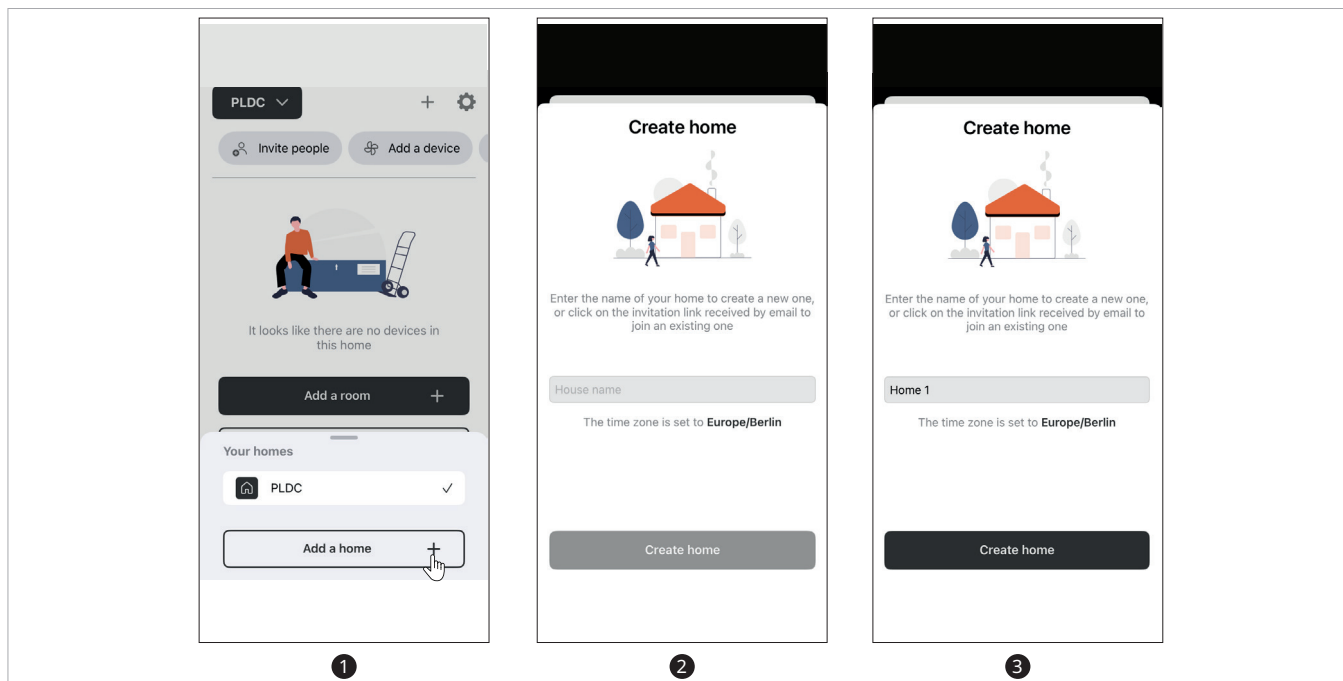
**Para seleccionar su casa**

- ▶ seleccione el nombre de una casa
Aparece una pantalla mostrando tus casas.

Para mostrar una casa diferente entre las de la lista:

- ▶ seleccione la casa que desea ver
Aparece la pantalla principal de la casa seleccionada.

En la lista de casas, la casa mostrada es la seleccionada con un tick.

5.2.1 Añadir una casa**Para añadir una casa**

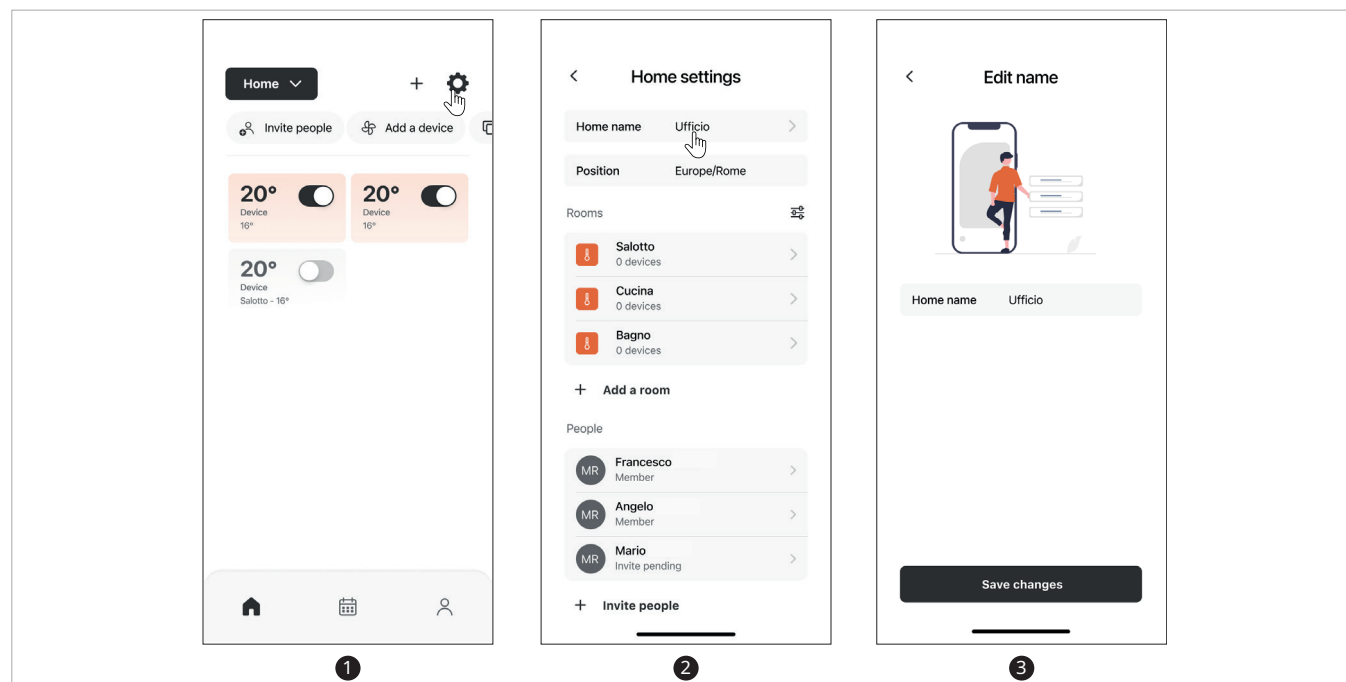
- ▶ presionar +
- ▶ seleccione añadir una casa
Se accede a la pantalla para ingresar el nombre.
- ▶ ingrese el nombre que desea dar a la nueva casa
- ▶ seleccionar guardar casa
*Se vuelve a la pantalla con la lista de casas.
La casa recién creada aparece en la lista.*

⚠ La nueva casa se crea vacía, sin habitaciones ni electrodomésticos. Para utilizar las funciones es necesario configurar los electrodomésticos y crear las habitaciones dentro de la nueva casa.

⚠ Para la configuración de un nuevo dispositivo, consulte la sección "Nuevo dispositivo" p. 21.

⚠ Para ser invitado a una casa consulte el párrafo "Ser invitado a una casa".

5.2.2 Modificar el nombre de una casa

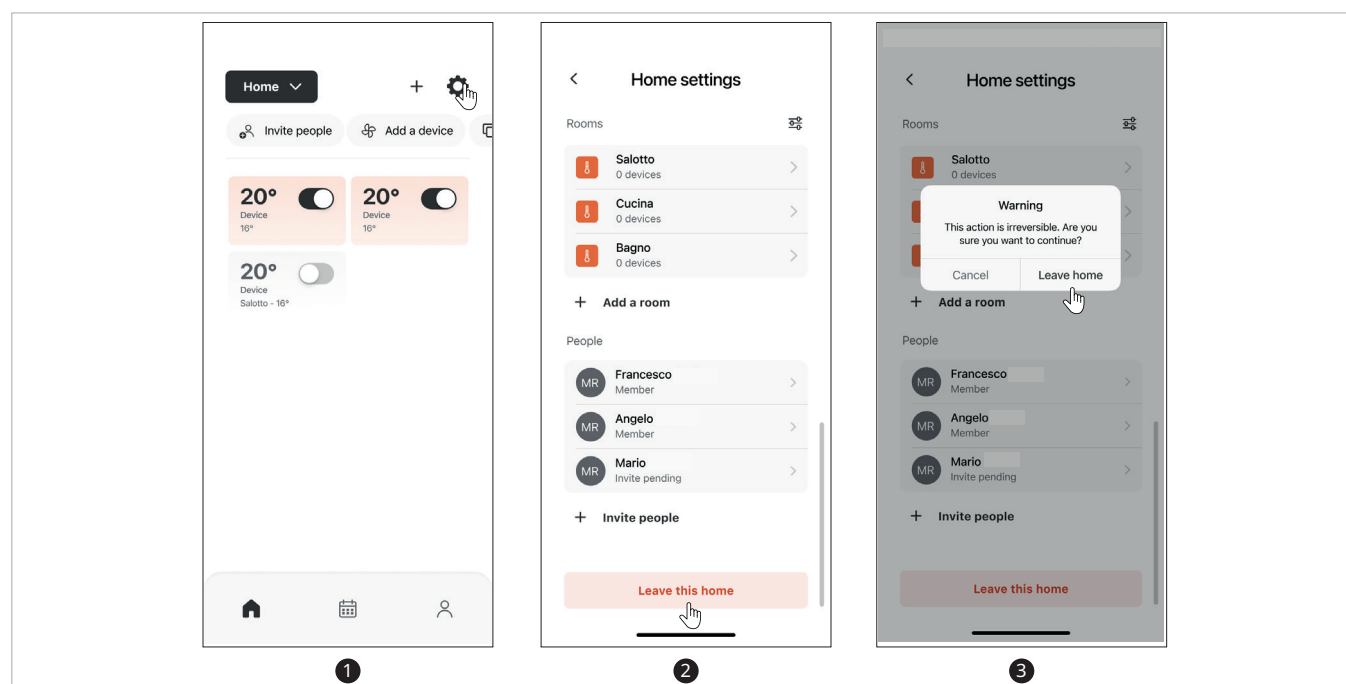


Para cambiar el nombre de la casa

- ▶ seleccionar ajustes
- ▶ seleccione el nombre de una casa
Se accede a la pantalla de edición del nombre.

- ▶ introduzca el nombre que desea dar a la casa
- ▶ seleccionar guardar casa
*Se vuelve a la pantalla con la lista de casas.
Aparece la casa con el nuevo nombre.*

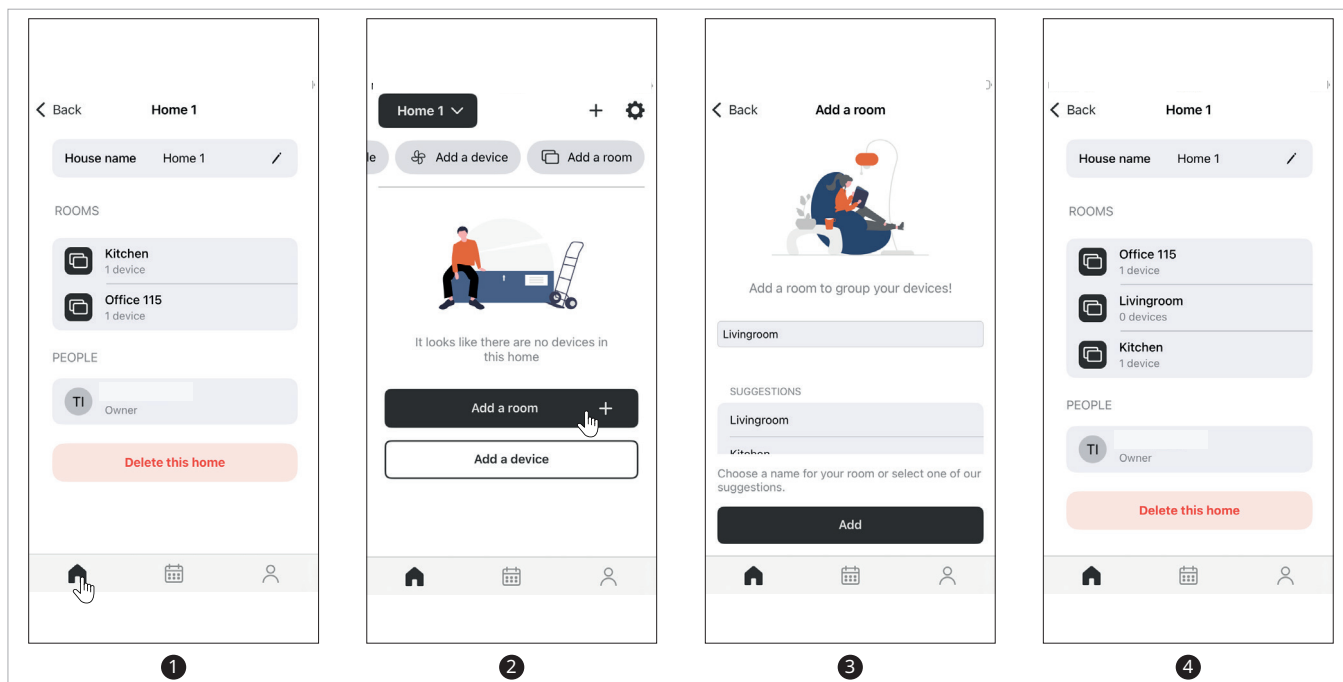
5.2.3 Eliminar una casa



Para eliminar una casa

- ▶ seleccionar ajustes
- ▶ seleccione salir de esta casa
Aparece un aviso preguntando si quieres abandonar la casa.

- ▶ seleccione salir de esta casa
El usuario se elimina de la lista.

5.3 Gestionar salas**5.3.1 Añadir nueva sala****Para añadir una nueva sala**

- ▶ seleccionar ajustes
- ▶ seleccione añadir una habitación
Se accede a la pantalla para ingresar el nombre.
- ▶ seleccione Agregar
Vuelves a la pantalla con la lista de habitaciones. La sala recién creada aparece en la lista.

6. COMANDOS ESPECÍFICOS DEL DISPOSITIVO

6.1 Comandos específicos del dispositivo

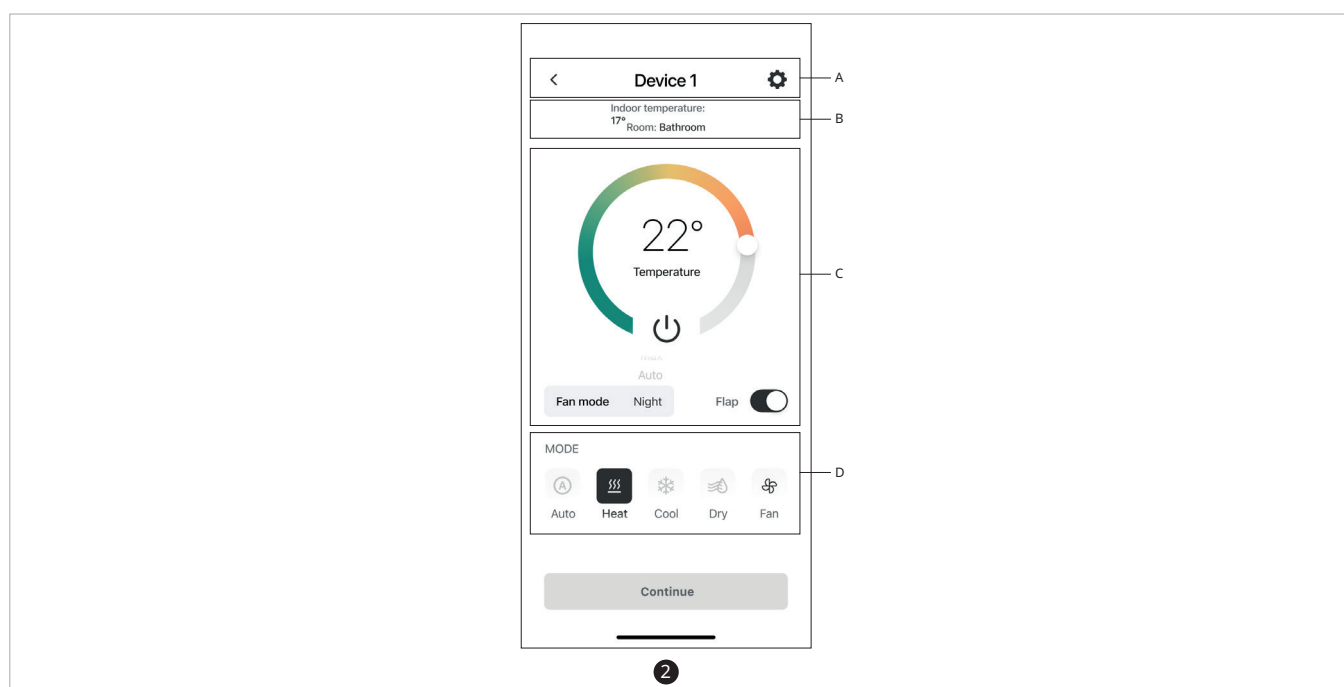
Existen comandos específicos para cada dispositivo configurado.

⚠ Los comandos específicos varían en función del dispositivo seleccionado.

Para acceder

- ▶ desde la pantalla principal seleccione uno de los dispositivos presentes
Se accede a la pantalla específica del dispositivo.

6.1.1 Interfaz



A: Barra de navegación

- ▶ Volver
- ▶ Ajustes específicos del dispositivo

B: Área de funciones específicas

- ▶ Se muestran la temperatura interna y la habitación en la que se encuentra el aparato.

C: Área de información

- ▶ Se visualiza la temperatura programada, el modo de funcionamiento del ventilador y la activación de las aletas.

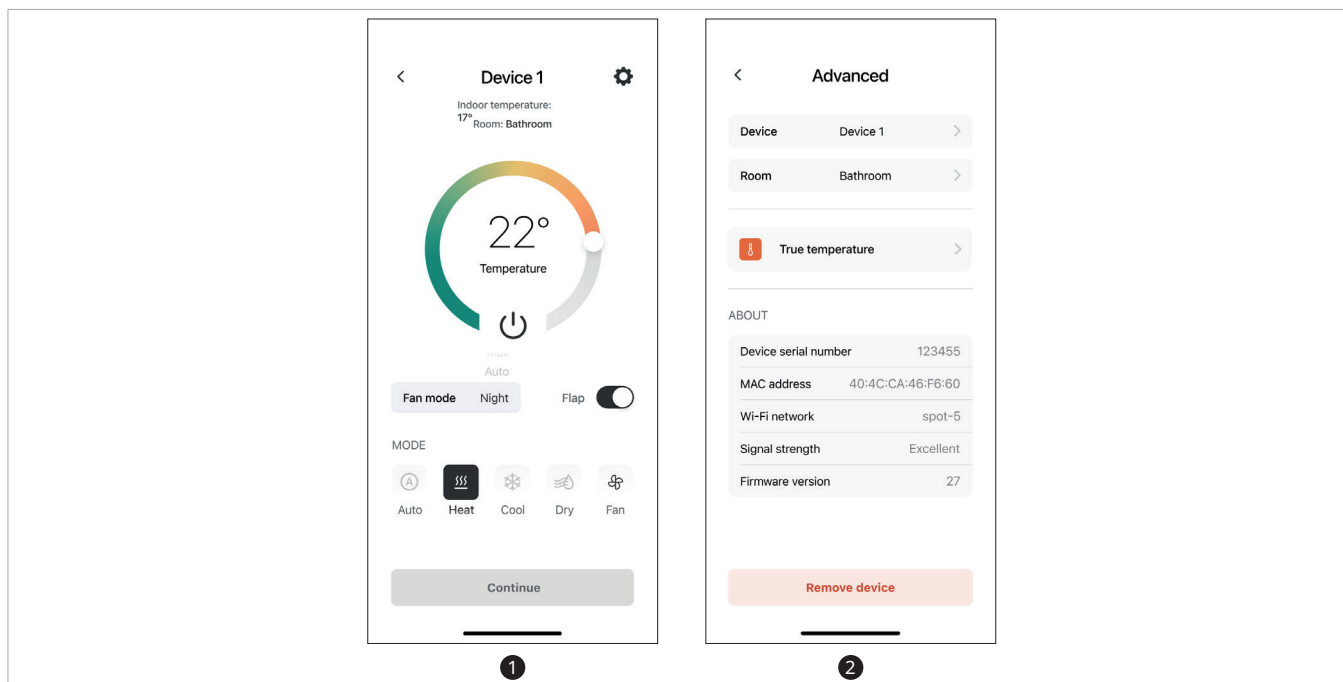
D: Área de modo de funcionamiento del dispositivo

- ▶ Indica el modo en el que está funcionando el dispositivo.

⚠ El termómetro se mueve 0,5 °C y con cada movimiento el usuario sentirá un clic.

⚠ Los modos dependen del tipo de dispositivo.

6.1.2 Configuración avanzada de un único dispositivo



⚠ Para acceder a la configuración avanzada del individuo, se debe seleccionar un dispositivo.

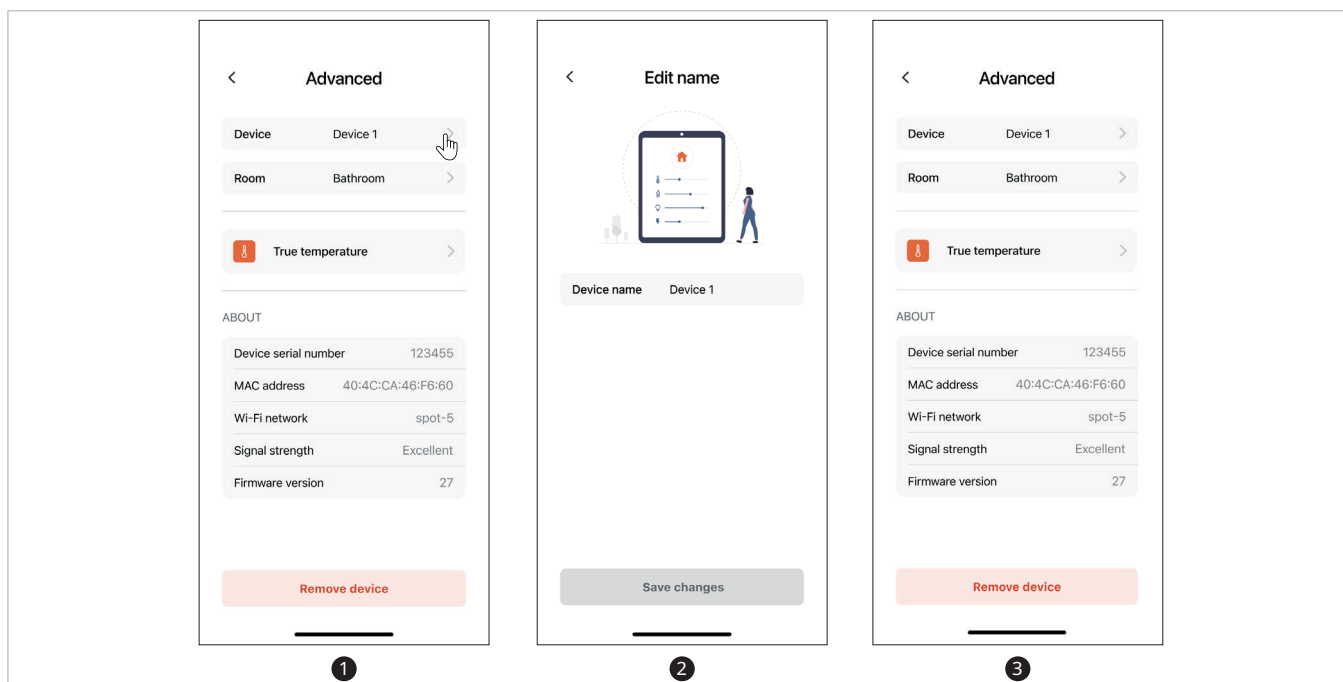
Para acceder a la configuración avanzada

- ▶ seleccione un dispositivo
Se accede a la pantalla principal del dispositivo.
- ▶ seleccionar ajustes
Se accede a la pantalla de ajustes avanzados.

En la configuración avanzada es posible:

- cambiar el nombre del dispositivo
- mover el dispositivo a otra habitación
- cambio del termómetro regulador de temperatura
- verificar la información del dispositivo
- quitar el dispositivo

Cambiar el nombre del dispositivo




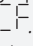
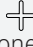
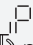

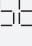

Para cambiar el nombre del dispositivo

- ▶ acceder a la pantalla de configuración avanzada del dispositivo
- ▶ seleccione el nombre del dispositivo
Esto te lleva a la pantalla donde puedes cambiar el nombre del dispositivo.
- ▶ cambiar el nombre del dispositivo
- ▶ seleccione guardar cambios
Vuelve a la pantalla de configuración avanzada del dispositivo.


7. ENCENDIDO, APAGADO Y REINICIO DE LA RED WI-FI

7.1 Control a bordo para RAC Solo


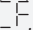
Para activar la red Wi-Fi

- ▶ mantenga pulsado  durante unos 10 segundos
Aparece .
- Estás dentro del menú básico.*
- ▶ use  para moverse dentro del menú
- ▶ seleccione 
- ▶ presionar  para acceder
- ▶ seleccione  para activar el emparejamiento Wi-Fi
- ▶ pulse  para confirmar



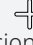

El cambio se confirma cuando aparece el símbolo .

 30 segundos después desde la última acción, la pantalla se apaga.



Para restablecer la contraseña y devolver el dispositivo a su configuración original

- ▶ mantenga pulsado  durante unos 10 segundos
Aparece .

Estás dentro del menú básico.


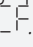



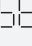
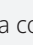
- ▶ use  para moverse dentro del menú
- ▶ seleccionar ur
- ▶ presionar  para acceder
Aparece no.
- use  para moverse dentro del menú*
- ▶ seleccione cr para restablecer las credenciales de conexión Wi-Fi
- ▶ pulse  para confirmar

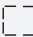
Para salir del menú base


- ▶ pulse una vez 
Aparece --.
- ▶ vuelva a pulsar 
Se sale del menú base.

7.2 Control a bordo PCZ-EWA844


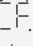
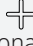

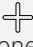

Para activar la red Wi-Fi

- ▶ mantenga pulsado  durante unos 10 segundos
Aparece .
- Estás dentro del menú básico.*
- ▶ use  para moverse dentro del menú
- ▶ seleccione 
- ▶ presionar  para acceder
- ▶ seleccione  para activar el emparejamiento Wi-Fi
- ▶ pulse  para confirmar


El cambio se confirma cuando aparece el símbolo .


 30 segundos después desde la última acción, la pantalla se apaga.

Para restablecer la contraseña y devolver el dispositivo a su configuración original

- ▶ mantenga pulsado  durante unos 10 segundos
Aparece .
- Estás dentro del menú básico.*
- ▶ use  para moverse dentro del menú
- ▶ seleccionar uu
- ▶ presionar  para acceder
Aparece no.
- use  para moverse dentro del menú*
- ▶ seleccione cr para restablecer las credenciales de conexión Wi-Fi
- ▶ pulse  para confirmar


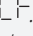


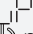




Para salir del menú base

- ▶ pulse una vez 
Aparece --.

- ▶ vuelva a pulsar 
Se sale del menú base.


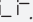
7.3 Control a bordo para Aquarea Loop

Para activar la red Wi-Fi


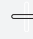



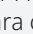
- ▶ mantenga pulsado  durante unos 10 segundos
Aparece .
- Estás dentro del menú básico.*
- ▶ use   para moverse dentro del menú
- ▶ seleccione .
- ▶ presionar  para acceder
- ▶ seleccione  para activar el emparejamiento Wi-Fi
- ▶ pulse  para confirmar
- El cambio se confirma cuando aparece el símbolo .*

⚠ 30 segundos después desde la última acción, la pantalla se apaga.



Para restablecer la contraseña y devolver el dispositivo a su configuración original

- ▶ mantenga pulsado  durante unos 10 segundos
Aparece .

Estás dentro del menú básico.


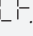




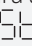

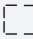
- ▶ use   para moverse dentro del menú
- ▶ seleccionar ur
- ▶ presionar  para acceder
Aparece no.
- ▶ use   para moverse dentro del menú
- ▶ seleccione cr para restablecer las credenciales de conexión Wi-Fi
- ▶ pulse  para confirmar

Para salir del menú base

- ▶ pulse una vez 
Aparece --.
- ▶ vuelva a pulsar 
Se sale del menú base.


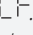





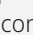
7.4 Control de pared PCZ-EFB749

Para activar la red Wi-Fi



- ▶ mantenga pulsado  durante unos 10 segundos
Aparece .
- Estás dentro del menú básico.*
- ▶ use   para moverse dentro del menú
- ▶ seleccione .
- ▶ presionar  para acceder
- ▶ seleccione  para activar el emparejamiento Wi-Fi
- ▶ pulse  para confirmar
- El cambio se confirma cuando aparece el símbolo .*

⚠ 30 segundos después desde la última acción, la pantalla se apaga.

Para restablecer la contraseña y devolver el dispositivo a su configuración original

- ▶ mantenga pulsado  durante unos 10 segundos
Aparece .
- Estás dentro del menú básico.*
- ▶ use   para moverse dentro del menú
- ▶ seleccionar uu
- ▶ presionar  para acceder
Aparece no.
- ▶ use   para moverse dentro del menú
- ▶ seleccione cr para restablecer las credenciales de conexión Wi-Fi
- ▶ pulse  para confirmar

Para salir del menú base

- ▶ pulse una vez 
Aparece --.
- ▶ vuelva a pulsar 
Se sale del menú base.

8. PROBLEMAS Y SOLUCIONES

8.1 Notificación de errores

⚠ En caso de errores, siga cuidadosamente las instrucciones proporcionadas en la App.

⚠ En caso de aparición del símbolo de alarma:
 ► seleccionar el símbolo
 ► visualizar la señal de error

8.2 Problemas y soluciones

Efecto	Causa	Remedio
No se puede encontrar a través de la aplicación	Gran distancia del dispositivo Tiempo de configuración (15 minutos) expirado Dispositivo ya configurado Aplicación incorrecta	Manténgase a menos de 5 m del dispositivo Realizar el procedimiento de configuración del dispositivo Reinicio del dispositivo Descargar Aquarea Home app
El dispositivo no se conecta a la red Wi-Fi	La red Wi-Fi no es una red de 2,4 GHz	Habilitar una red Wi-Fi adecuada
La aplicación no se conecta con el dispositivo	La página de la aplicación no se ha actualizado Aparato apagado Sustituir el router o cambiar la contraseña de la red Wi-Fi	Actualizar la página de la aplicación (desde dentro de la aplicación, desplazando la página) Encender el aparato Reinicio del dispositivo
No se puede establecer un calendario y cambiar la temperatura	Falta de un rol apropiado	Pedir a un miembro o propietario que cambie el rol
Problema del servidor	El servidor está en mantenimiento	Espere hasta que se haya completado el mantenimiento

Panasonic®

Panasonic Corporation
1006 Kadoma, Kadoma City, Osaka, Japan